

ERASMUS

Gazette spéciale Erasmus en Belgique

N° 1

03.2022

TOUT CE QU'IL FAUT S'AVOIR AVANT DE PARTIR FAIRE UN ERASMUS EN BELGIQUE REGROUPÉ EN UNE GAZETTE

Vous saurez tout avec le témoignage de Marie Serrano - étudiante de 24 ans - partie faire un Erasmus dans la ville de Namur (Wallonie) en Belgique durant un semestre, de septembre 2021 à janvier 2022.

Comment ça se passe ?
Comment est la Haute École ?
Comment est la ville de Namur ?

Comment sont les belges ?
Que faut-il visiter et voir en Belgique ?



Grand-Place Jeet Dhanoa Unsplash

Erasmus en Belgique : l'avant

Formulation du vœu, constitution du dossier, étapes administratives : votre guide étape par étape pour confirmer votre décision de faire un Erasmus en Belgique.

Étape 1 : vous souhaitez partir en Belgique

Avant de pouvoir partir pour un Erasmus en Belgique, il faut faire une demande en réalisant un dossier. Pour cela, il faut au préalable, se rendre aux réunions du Service des Relations Internationales de son Université. Après avoir vérifié qu'il existe bien une formation similaire à celle effectuée en France, il suffit de formuler son vœu en rédigeant une lettre de motivation et en constituant son *curriculum vitae*. Cela exige également d'avoir des résultats

scolaires convenables afin de justifier que le départ à l'étranger ne mènera pas à un échec scolaire.

Étape 2 : prendre conscience de ce qu'implique un Erasmus

Que ce soit en Belgique, ou pour n'importe quelle autre destination, il y a quelques éléments à prendre en compte avant de faire sa demande. Partir en Erasmus, pour un semestre ou deux, cela implique de partir loin de ses proches, ses amis et sa famille. Cela requiert une certaine autonomie, parce qu'une fois l'expérience enclenchée, il faut savoir se débrouiller seul. L'avantage de choisir la partie wallonne de la

Belgique, c'est qu'il n'y a pas de barrière de langue. Il est donc plus facile de s'intégrer.

Financièrement, il y aura peut-être plus de dépenses que si vous étiez resté en France. En fonction de votre situation géographique en France, vous pouvez être amené à choisir l'avion comme moyen de transport. Cela ajoute un coût supplémentaire aux coûts des transports en commun (taxi, train) une fois arrivé, mais aussi l'achat d'articles qui n'ont pas pu rentrer dans la valise (couette, oreillers, cintres, rangements, etc.). Heureusement, partir avec le programme Erasmus permet l'obtention d'une bourse Erasmus.

Étape 3 : vœu accepté

Votre candidature a été acceptée et vous partez en Belgique. Il vous faut maintenant réaliser votre contrat d'études. Cela signifie vous devez définir les unités d'enseignement et les matières qui vous permettront d'équivaloir votre master en France tout en validant votre 30 ECTS par semestre. L'avantage de choisir la Haute École Albert Jacquard de Namur, c'est qu'il n'y a qu'un seul master disponible. De ce fait, pas de risque de choisir des matières dont les horaires tomberaient en même temps. Néanmoins, le contrat d'études n'est pas figé et peut encore s'adapter une fois sur place afin de bien faire coïncider les horaires et les projets. Ensuite,

il faudra remplir le contrat de mobilité pour attester de votre présence, puis quand l'heure viendra, de votre départ. Enfin, vous aurez un test de langue OLS à effectuer. Il s'agit d'un test d'anglais dont le résultat n'influencera pas votre départ. Toutes ces étapes vous permettront de débloquer votre bourse Erasmus.

En résumé, la demande Erasmus implique beaucoup d'étapes, mais des étapes simples. Il suffit de les suivre et de vous référer à votre Service des Relations Internationales et tout se passera sans encombre. Décider de partir en Erasmus est autant bénéfique pour une expérience à mettre en avant dans votre CV, que pour votre développement personnel.

Si vous êtes freiné par la peur de partir seul mais qu'au fond de vous, vous ressentez que vous en avez vraiment envie alors tentez l'expérience. Il y a fort à parier que vous ne serez pas déçu et qu'au terme du séjour, cette crainte vous semblera dérisoire.

Guide du lexique belge, leçon n°1

[À TANTÔT !]

C'est l'équivalent de notre «à plus tard !» en France. Cela implique que vous allez vous revoir dans la même journée.

Erasmus en Belgique : mais pourquoi la Belgique ?

En apparence la Belgique est un pays frontalier à la culture similaire avec une langue commune. Pourtant, décider d'y partir devient une décision justifiée quand on s'y intéresse de plus près.

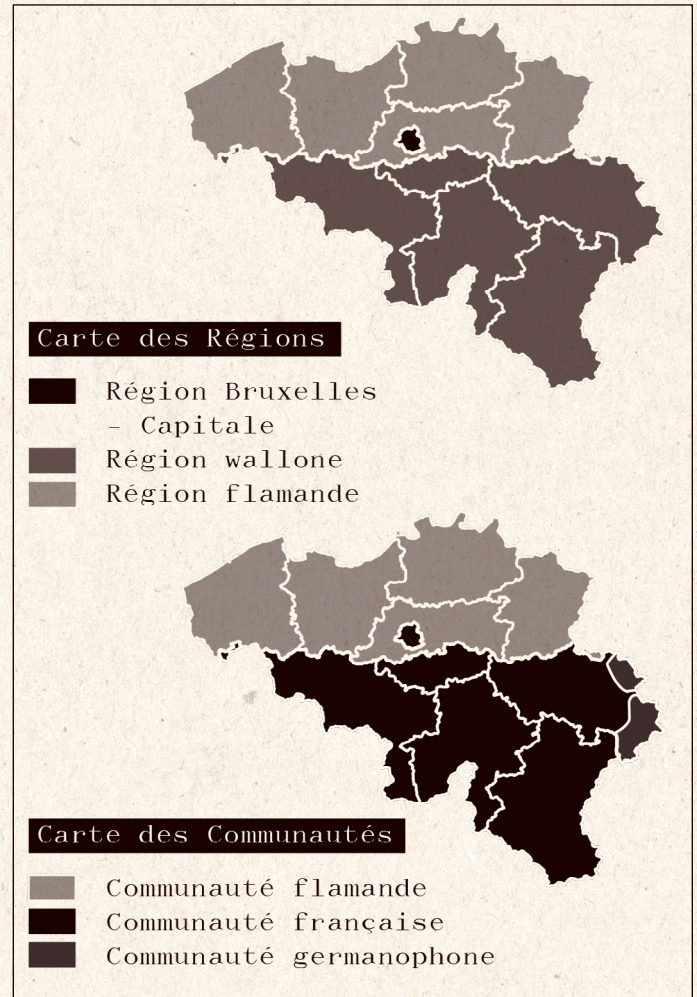
Dans un premier temps, replaçons mon départ Erasmus dans son contexte de crise sanitaire. Sans aucune certitude concernant la santé publique de chaque pays, il me fallait opter pour ce qui était possible et sûr, afin de ne pas menacer mon départ. J'ai eu la chance d'expérimenter une première fois un échange universitaire durant ma troisième année d'études. Cependant, celle-ci a été abrégée dû au Covid-19. De ce fait, depuis ma première année de master, j'avais pour objectif de revivre une expérience à l'étranger. Je voulais de nouveau découvrir la vie dans un autre pays pour conclure ma vie d'étudiante avec le plus d'enrichissement personnel possible.

La Belgique : un pays fragmenté

L'histoire de la Belgique démontre la richesse culturelle de ce pays. En effet, la Belgique est divisée en trois institutions régionales : la Région Flamande, la Région de Bruxelles-Capitale et la Région Wallonne. De plus, c'est un pays où l'on parle trois langues différentes : le néerlandais en Flandre, le français en Wallonie et à Bruxelles et l'Allemand dans la communauté germanophone de Belgique à l'est du pays.

Les frontières de la Belgique se sont dessinées en 1830 suite à une révolution qui lui a permis son indépendance. À cette époque, c'est la Wallonie - la partie la plus riche et bourgeoise du pays - qui choisit le français comme langue officielle. Les flamands, dont la langue n'est pas reconnue, se sont retrouvés réprimés et humiliés. Cette humiliation a été renforcée durant la Première Guerre Mondiale. Ils étaient sous les ordres des officiers wallons, mais ne comprenant pas les instructions cela a fait d'eux des cibles faciles pour l'ennemi.

Ce n'est qu'en 1930 qu'a existé la première université néerlandophone en Belgique (Gand), permettant enfin aux néerlandophones d'étudier dans leur langue. La séparation linguistique du pays a été décidée en 1962. Avec le temps, la Flandre s'est développée économiquement jusqu'à surpasser la Wallonie. L'histoire des flamands les pousse à ressentir une certaine animosité à l'égard d'une région qui les a rabaissés. Ce qui maintient les tensions et évite la scission du pays, c'est l'obligation qu'ont les deux régions à se côtoyer dans la capitale. En effet, la localisation de Bruxelles reste particulière. Elle se situe géographiquement dans la Région Flamande mais revendique le français comme langue d'usage (bien que l'on constate que



le néerlandais et l'anglais y sont énormément parlés).

Cette rivalité est ancrée dans la culture Belge. Vous entendrez souvent les wallons dénigrer gentiment les Flamands. Mais je vous rassure, cela ne vous empêchera pas de découvrir la Flandre (bien qu'il sera probablement plus judicieux de parler anglais plutôt que français). En tant qu'expatriée Erasmus, ce mélange des cultures permet de découvrir au sein du même pays, une diversité de panoramas et d'architectures. De plus, de par sa petite taille, vous pouvez facilement traverser la Belgique en deux heures de voiture et vous dépayser sans franchir de frontières.

La Belgique : petit pays mais grandes destinations

Prenons du recul vis-à-vis de la situation géographique de la Belgique et admirons tous les avantages. En effet, depuis la capitale vous êtes à deux heures/deux heures et demie de transports des Pays-Bas, notamment d'Amsterdam et de Rotterdam. Même durée pour vous rendre au Luxembourg ou en Allemagne. Enfin, avec à peine un peu plus de temps, vous pouvez même vous rendre à Londres via l'Eurostar.

En résumé, la Belgique offre une diversité de cultures dans son propre pays et autour de lui, en peu de temps de transport. Choisir la Belgique pour son Erasmus est idéal pour les caractères curieux et explorateurs.

Trouver un logement en Belgique

Trouver un logement est souvent l'étape la plus préoccupante. Cet article vise à vous donner les meilleures pistes pour trouver un logement à Namur.

Étape 1 : avoir les bons mots clés

Bien que la région wallonne soit francophone, il existe quelques nuances entre français et belges. En effet, les étudiants belges ne vivent pas dans des appartements, des studios ou des collocations. Ils logent dans des kots.

Guide du lexique belge, leçon n°2

[kot]

Logement étudiant. Ce mot se décline de plusieurs façon. Il se peut que vos futurs camarades de classe vous demandent « Alors, tu kottes à Namur ? ». Ainsi, ton colocataire devient ton co-kotteur (ou ta co-kotteuse).

Étape 2 : connaître les bons sites

Difficile de trouver un logement uniquement pour un semestre. En Belgique, la coutume veut plutôt que l'on s'engage pour un an. Alors, l'école HEAJ m'a directement donné une liste de sites pour trouver mon logement. Voici la liste :

Les sites

Housing Anywhere :

<https://housinganywhere.com/fr/>

Kot à Namur : <https://www.kotanamur.be/>

Appartager : <https://www.appartager.be/>

Skot : <https://skot.be/kot-namur>

Les groupes Facebook

Student@Namur [Logement & Mobilier]

Etudiant français à Namur

Colocation Namur

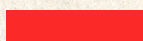
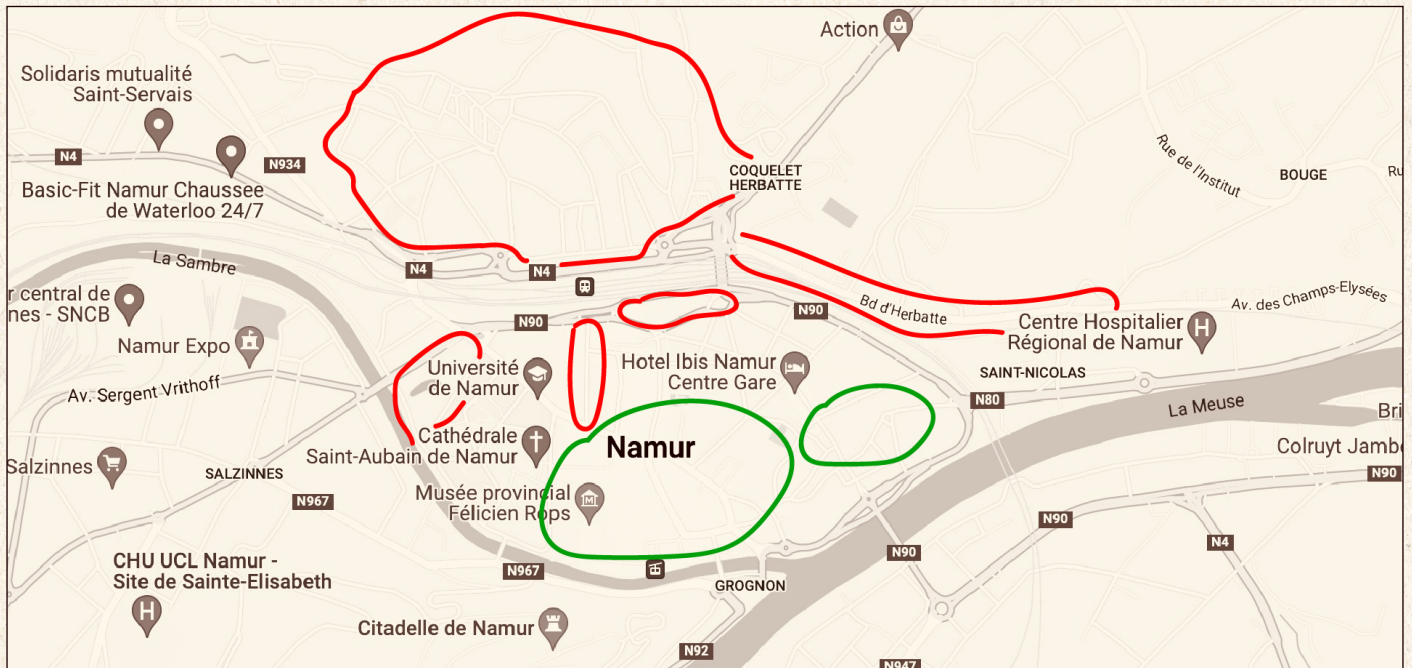
Mon expérience : j'ai trouvé mon appartement début juillet pour un emménagement début septembre sur le site Appartager. D'après mes recherches, si vous souhaitez une résidence étudiante il faut vous y prendre dès le mois de mars. Cependant, les résidences de kots étudiants à Namur s'apparentent à une version plus modeste des CROUS en France.

Niveau temporalité, je pense que je m'y suis pris trop tôt. Il n'y avait pas encore suffisamment d'offres. À mon avis, la bonne période est plutôt mi-juillet et août. Néanmoins, soyez vigilant dès que vous connaissez vos dates de séjour.

Les kots étudiants à Namur ne sont aussi bien entretenus que les appartements en France alors ne laissez pas échapper une bonne occasion.

Étape 3 : connaître les bons endroits

Comme partout, il y a des quartiers à éviter à Namur.



à éviter



meilleurs quartiers

Mon expérience : mauvaise pioche, j'ai habité dans un quartier non recommandable - le quartier de Bomel. J'ai essayé au maximum de ne jamais rentrer seule la nuit. Il ne m'est heureusement rien arrivé, mais ce n'est pas le cas de ma co-kotteuse. Ce plan est à prendre au sérieux.

Également pour vous donner une idée, je vivais dans un bel appartement de quatre chambres, rénové très récemment et bien équipé. Je partageais ma salle de bain avec un co-kotteur. Je payais 450€ par mois, charges, électricité et internet compris.

Guide du lexique belge, leçon n°3

[Dire quoi]

Si à la fin d'une conversation on vous dit «Demain, j'te dis quoi» cela signifie «Je te tiens au courant demain».

TOP 3 : SAUCES FRITES

N° 1 **Sauce Pickles**

N° 2 **Sauce Dallas**

N° 3 **Sauce Kermesse**

LES FRITES BELGES

Appelées en anglais « french fries », les frites ne sont pourtant pas d'origine française. Les premières frites ont apparues vers la deuxième moitié du 17^e siècle à Namur, Andenne et Dinant. Les vraies frites belges se font à partir de Bintjes, une variété de pomme de terre légèrement farineuses. Puis elles sont cuites deux fois à la traditionnelle graisse de boeuf. La première cuisson se fait à 160°C et la seconde à 180°C. Bien choisir sa sauce est tout aussi important dans le processus de dégustation.

Erasmus à la Haute École Albert Jacquard de Namur

En tant qu'étudiant en master, il est important de choisir un échange enrichissant qui vous permettra d'apprendre et de valider votre dernier diplôme avant l'entrée dans la vie active et professionnelle. Cet article développe le contenu du master proposé à l'HEAJ.

Hautes écoles et Universités

En Belgique on retrouve deux structures d'enseignement. Il y a les hautes écoles et les universités. Ces deux types d'établissement proposent des formations supérieures à temps plein.

Les hautes écoles proposent des cycles courts (comparable aux licences en France) et des cycles longs (comparable aux masters en France). Alors que les universités ne proposent que des cycles longs.

De plus, les universités proposent plutôt une approche pédagogique et théorique (comparable aux facultés et universités en France). Alors que les hautes écoles proposent du plus concret et pratique, directement en lien avec les métiers auxquels les étudiants sont formés (comparable aux DUT et licences professionnelles en France).

Ainsi la Haute École Albert Jacquard de Namur s'inscrit plutôt dans cette logique de cours techniques où l'on applique ce que l'on apprend.

Master Architecture Transmedia

La HEAJ est divisée en plusieurs pôles : économie, infographie et paramédical.

Dans le pôle économie on retrouve les bacheliers suivants : Comptabilité Fiscalité, Comptabilité Gestion, Immobilier, Relations publiques option Communication multilingue,

Relation publiques option Journalisme et Communication presse, radio, TV et Relations Publiques option Réseaux Sociaux, Multimédia et Web-Marketing.

Dans le pôle infographie on retrouve les bacheliers suivants : Animation et illustration numérique 2D, Communication Graphique et Publicitaire, Design Web et Mobile, Films d'animation 3D, Image Réelle, Jeux vidéo Game animation, Jeux video Game Art, Jeux vidéo Technical Art, Techniques Graphiques et Visual Effect 3D. Il y a également le master Architecture Transmedia.

Dans le pôle paramédical on retrouve un bachelier en Psychomotricité.

Le Master Architecture Transmedia est un *master* spécialisé dans le procédé du transmedia. Ce qui signifie : toutes les plateformes médiatiques associées à un événement, une campagne, un produits, etc. dans le but de créer une expérience de divertissement coordonnée et unifiée. Ainsi, le *master* vise à : apprendre à concevoir des projets créatifs et uniques, développer ces projets sur plusieurs plateformes médiatiques, gérer une équipe, créer des univers immersifs et participatifs et enrichir sa culture numérique. Les métiers associés à l'obtention de ce *master* sont : Chef de projet transmedia, Réalisateur transmedia, Attaché de production audiovisuelle, Community manager, Spécialiste en storytelling, Directeur créatif, Directeur artistique et Designer d'expérience.

Plus concrètement la deuxième année de Master Architecture Transmedia s'articule autour de deux gros projets. D'une part il y a les Travaux

de Fin d'Études dont le processus est déjà bien enclenché depuis la première année et d'autre part il y a l'Exposition Transmedia entièrement élaborée par les étudiants du *master*.

TFE

Par groupe, les étudiants du MAT doivent constituer un projet transmedia qu'ils devront rendre le plus concret possible à l'issue de leur deux années d'études. Au sein des groupes les étudiants viennent de formations différentes, ce qui offre des profils pluridisciplinaires et polyvalents au sein de celui-ci. Le projet doit être mis en place et étudié, selon plusieurs aspects : son identité (nom, logo, charte graphique), sa communication (réseaux sociaux, site internet, application mobile), son expérience utilisateur (storytelling, gamification), sa réalisation (production, budgétisation, sponsoring). Ce projet offre une vision globale et concrète de tout l'apprentissage du *master*.

L'exposition transmedia

L'exposition transmedia est un défi de taille pour la seconde année de *master*. La classe entière doit parvenir à se mettre d'accord pour réaliser collectivement une exposition transmedia dans le cadre de l'événement « Chambre avec vues » de la ville de Namur. Il s'agit d'une biennale qui accueille différents artistes dans les différentes salles d'exposition de la ville. Cette année l'exposition aura lieu du 12 au 20 mars 2022 à la galerie du Beffroi à Namur. Les étudiants ont créé l'univers Archaios visant à vous faire vivre une expérience unique en vous mettant dans la peau d'un archéologue du futur. Il s'agira d'un véritable terrain d'entraînement composé de sept salles d'entraînement avec à la clé, un ultime examen pour valider votre diplôme d'archéologue du futur.

Il y a plusieurs enjeux dans la création de cette exposition. Les étudiants ont dû se répartir en groupes de compétences afin de créer l'exposition : pôle communication/marketing, pôle storytelling, pôle gamification, pôle logistique et pôle production. Cependant, au-delà de monter une exposition, il faut avoir quelque chose à montrer. Les étudiants se sont répartis en groupe de TFE pour créer une oeuvre s'incluant dans le storytelling général de l'exposition, tout en promouvant leur projet de TFE. Il s'agit là d'une véritable démonstration du transmedia et des apports de la formation à un réel public, étant donné que l'exposition est ouverte à tous.

MAT et Information & Communication

Le Master Architecture Transmedia est plus technique que les *masters* Information & Communication de l'Université de Toulon. Néanmoins, la majorité des projets sont en groupe et chaque étudiant peut contribuer à sa façon en fonction des études qu'il a suivies. De ce fait, une haute école plus pragmatique que l'enseignement de Toulon n'est pas un frein à l'obtention de bons résultats au semestre.

En tant qu'étudiante en Information & Communication, parcours Communication Digitale et Éditoriale, j'ai pu contribuer notamment à l'aspect rédactionnel et stratégique de la communication dans les différents projets. Par contre, je pense que si techniquement vous n'avez pas de compétence notable (graphisme, intégration web, commerce, etc.) être créatif et trouver des idées rapidement reste une compétence primordiale à avoir pour s'intégrer et apprécier ce *master*.

En résumé, intégrer le Master 2 Architecture Transmedia à la Haute École Albert Jacquard de Namur est une bonne option pour un prémisses avant l'insertion professionnelle du stage en second semestre, parce qu'il est assez professionnalisant et confronte les étudiants à la réalité du terrain.

L'intégration belge

Partir en Erasmus implique nouveautés et peu de repères. Difficile de se faire sa place lorsque l'on ne connaît personne. Heureusement, les institutions d'accueil prévoient l'attribution d'un parrain.



Marie Serrano, son parrain et ses amis - 18/09/2021

Étape 1 : avant le départ

Dès que vous recevez l'information de votre acceptation à la Haute École Albert Jacquard de Namur, vous êtes rapidement mis en relation avec la personne chargée des échanges internationaux à l'école. Celle-ci vous informera rapidement de l'attribution de votre « *buddy* ». Vous aurez alors les coordonnées de votre parrain ou marraine et grâce aux réseaux sociaux, il est important que vous établissiez un premier lien. Une chose indéniable que toutes les personnes ayant côtoyé des belges pourra vous dire, c'est qu'ils sont particulièrement amicaux, gentils, chaleureux et bienveillant. Ainsi, ne craignez pas de rentrer en contact avec votre parrain afin de

vous présenter et en apprendre davantage sur la ville et l'école qui vous accueille. Son rôle est de vous aider si vous avez des questions ou des craintes et de vous intégrer à cette nouvelle vie qui vous attend pour quelques mois.

Étape 2 : à l'arrivée

Votre parrain devient votre point de repère dans cette ville et ce pays que vous ne connaissez pas. Prévenez-le lorsque vous êtes sur place et peut-être aura-t-il des recommandations à vous faire. Vous pouvez également prévoir de vous rencontrer, organiser une petite visite de la ville et boire une bière.

Pour ma part, une heure après mon arrivée à Namur, mon parrain m'attendait avec ses amis pour que nous nous rencontrions et allions boire un verre. Aujourd'hui je suis très reconnaissante d'avoir rencontré mon parrain. Il m'a très rapidement intégré et grâce à lui j'ai pu rencontrer de nombreuses personnes formidables. Cela m'a permis de ne pas me sentir seule dans un pays que je ne connaissais pas et lui et ses amis ont amplement contribué à la qualité de mon expérience Erasmus.

Si comme moi vous êtes, au premier abord, de nature timide, c'est un moyen très efficace pour rompre la glace, forger des amitiés et prendre confiance en vous.

Étape 3 : pendant les cours

Avoir un point de repère pendant les cours, c'est très important aussi. Vous intégrez une école que vous ne connaissez pas et dont le fonctionnement n'est pas toujours similaire à celui de votre école en France. Vous pourrez compter sur lui pour qu'il vous explique le fonctionnement des logiciels et plateformes utilisés par les professeurs, les systèmes d'évaluations et les personnes à

contacter au sein de l'administration si besoin. De plus, étant donné que beaucoup de projets à la HEAJ sont menés en groupe, vous pouvez être briefé par votre parrain et intégré à son équipe. Cela permet de ne pas perdre de temps au démarrage et gagner en efficacité.

C'est également un bon moyen de vous faire une place dans votre classe. Il vous connaît et peut vous présenter aux autres. Votre parrain sera un élément fort de votre intégration Erasmus. Libre à vous de tisser des liens amicaux avec lui ou non. L'échange Erasmus reste finalement relativement court et son contact vous permettra d'accélérer le processus d'intégration et de rencontre avec vos camarades de classe.

TOP 3 : BIÈRES FRUITÉS

N° 1

KASTEEL ROUGE

N° 2

LINDEMANS CASSIS

N° 3

CHERRY CHOUFFE

Guide du lexique belge, leçon n°4

[Affoner]

Boire son verre d'un seul trait. C'est l'équivalent pour les français de «boire cul-sec».

Transport en Belgique

Lorsque administrativement tout est prêt, que vous avez votre logement, votre contrat d'études et un repère sur place, il ne vous reste plus qu'à vous y rendre. Cet article comprendra également une explication sur les transports dans le pays.

Se rendre en Belgique pour son Erasmus

Il y a plusieurs options pour vous rendre en Belgique. Tout dépend de votre point de départ.

Erasmus en avion

Si vous décidez de prendre l'avion vous avez la compagnie Brussels Airlines qui vous permet d'atterrir directement à Bruxelles.

Pour ma part, au départ de Toulouse et avec deux valises en soute et une valise cabine, j'ai payé environ 200€ aller simple.



Marie Serrano - Départ pour la Belgique - 28/08/2021

Une fois à Bruxelles, pour vous rendre à Namur, le plus simple est de télécharger l'application SNCB. Ainsi, il vous suffit de choisir « De : Bruxelles Aeroport » « À : Namur ». Si vous êtes chargé (valises, sac à dos, etc.) il est préférable d'opter pour la première classe afin d'avoir une place assise. Le prix est d'environ 23€ en première classe et 13€ en seconde classe avec le tarif moins de 26 ans. Depuis l'aéroport, en suivant les panneaux « Gare », vous aurez directement accès aux quais et vous pourrez rejoindre la gare de Namur.

Au départ de l'aéroport vous avez également quelques taxis, mais les prix sont très élevés. Il vaut mieux se déplacer en train. Leurs prix ne sont pas excessifs et de manière générale, au vu de la taille du pays, c'est très rapide et vous pouvez vous rendre partout.

Il y a également un aéroport à Charleroi (40 kilomètres de Namur) qui dessert notamment les avions de la compagnie Ryanair, dont 19 aéroports en France.

Erasmus en voiture

Si vous avez l'opportunité de prendre la voiture, bonne nouvelle : il n'y a pas de péage en

Belgique. Néanmoins, évitez de choisir un logement dans les rues piétonnes de Namur. Le stationnement risque d'être plus compliqué. Vous pouvez facilement trouver des kots avec un parking ou vous renseignez sur la carte de riverain, sachant qu'elle n'existe que pour un an.

Les transports dans le pays

Dans la ville de Namur

Lorsque vous arrivez à Namur, rendez-vous à l'espace TEC à Namur. Il se situe juste en face de la gare. Vous pourrez souscrire à un abonnement de bus pour une durée de quatre ou six mois, à moins de 20€. Sinon, vous pouvez télécharger l'application TEC et prendre ponctuellement des tickets de bus à 2,10€ depuis votre smartphone.

Dans la ville de Namur, pour vous rendre d'un point A à un point B, il vous faudra toujours un maximum de 15 minutes à pied. La ville est petite et c'est bien pratique. Par contre, il se peut que les cours à l'HEAJ aient lieu à Canal C. Pour vous y rendre depuis le centre-ville, c'est environ 30 minutes de marche. Ici, l'abonnement bus devient intéressant.

Les services tels qu'Uber ou chauffeurs VTC ne sont pas disponibles à Namur. Vous pouvez néanmoins appeler des taxis : <https://mobilite.namur.be/deplacement/taxi>

Dans la ville de Bruxelles

Si vous vous rendez ponctuellement à Bruxelles, il est très agréable de vous perdre dans la ville à pied. Néanmoins, si vous souhaitez prendre les transports en commun, sachez qu'il y a un métro, des tramways et des bus. Le plus simple est de faire un itinéraire sur Google Maps et le suivre. Les tickets de transport sont valables pour le métro, les bus

et les tramways pendant une heure et sont au prix de 2,10€ pour un aller simple. Vous pouvez directement acheter le ticket auprès du conducteur avec le sans contact au prix de 2,50€. Un ticket aller-retour coûte 4,20€ et le retour est valable durant vingt-quatre heures après la validation du ticket. Il y a également des formules cinq allers simples pour 8€ et dix allers simples pour 14€.

D'une ville à l'autre

En Belgique, il est très simple et rapide de prendre le train pour se rendre d'une ville à l'autre. Depuis Namur, vous pouvez vous rendre à Bruxelles, Liège, Dinant, Anvers, Bruges, etc. Avec le tarif moins de 26 ans, les billets allers simple sont au prix de 6,60€ l'unité. Vous pouvez prendre votre billet directement sur l'application SNCB une nouvelle fois, ou directement aux bornes prévues à cet effet dans les gares.

Petite précision

Il y arrive assez souvent qu'il y ait des problèmes sur les lignes, notamment dû à des personnes qui décident de se balader sur les voies. Il peut donc y avoir des retards (qui sont mentionnés sur l'application et les écrans dans les gares). Si vous avez un rendez-vous ou devez prendre l'avion, veillez à prendre suffisamment d'avance au cas où ce genre de problème survienne.

Petit conseil

Pour vous rendre aux Pays-Bas ou dans d'autres pays par la route et à moindre frais, vous avez de nombreux FlixBus au départ de Bruxelles.

[Dîner]

Les noms des repas sont différents en Belgique. Le matin c'est le déjeuner, le midi c'est le dîner et le soir c'est le souper.

L'Intégration Erasmus organisée par le Pôle de Namur

L'Erasmus à Namur a démarré par deux semaines d'intégrations organisées par le Pôle de Namur. Il s'agit de deux semaines facultatives pour rencontrer les Erasmus de Namur, découvrir la ville et prendre des cours d'anglais.

Integration Weeks

Bien que facultatives, les deux semaines d'intégration organisée par le Pôle de Namur sont très fortement recommandées pour trois raisons.

La première est que cela vous permet de rencontrer des personnes dans la même situation que vous, c'est-à-dire des jeunes qui ont quitté leur pays pour quelques mois, qui ne connaissent personne et qui viennent vivre une expérience.

En effet, les deux semaines d'intégration regroupent tous les Erasmus de Namur venant de toutes les écoles du coin : Haute École Albert Jacquard (HEAJ), Haute École Charlemagne (HECh), Haute École Namur-Liège-Luxembourg (HENNALLUX), Haute École Province de Namur (HEPN), Institut Supérieur de musique et de pédagogie (IMEP), Université de Liège (ULg), Gembloux Agro-Bio (GxABT) et Université de Namur (UNamur).

Les rencontrer vous permet de lier des amitiés avec des gens qui, comme vous, ne

rentreront pas le weekend chez leurs parents et seront avides d'expériences, de visites et de rencontres.

La seconde est que lors de ces deux semaines vous assistez à des cours d'anglais adaptés à votre niveau et qui seront à la fin, évalués lors d'un écrit et un oral et vous permettrons de bénéficier de 3 ECTS.

Pour ma part ces 3 ECTS ont été très précieux, car ils m'ont permis de valider mon semestre. Étant donné que mon mémoire est évalué auprès de l'Université de Toulon, il me manquait des crédits pour la matière équivalente à l'HEAJ. C'est donc non négligeable !

La troisième est que cela vous permet de découvrir Namur et de réaliser des visites culturelles que vous n'auriez peut-être pas eu l'idée de faire seul.

Planning des deux semaines d'intégration

Jour 1

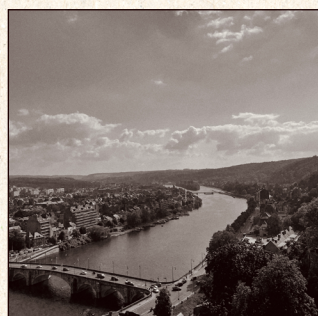
10h - 13h

La matinée est consacrée à la visite de l'HEAJ et une réunion avec les responsables des échanges internationaux au sein de l'école. Cela permet aux étudiants Erasmus de l'école de se rencontrer.

14h - 16h

En début d'après-midi, c'est l'équipe du Pôle de Namur qui se présente et qui annonce le planning des activités.

Ensuite, une petite session de tests d'anglais est réalisée : un écrit et un oral, afin de connaître le niveau des étudiants et les répartir dans des groupes de niveau homogène. Puis la journée se conclut par une visite guidée de la ville à vélo.



Marie Serrano - Depuis la citadelle - 31/08/2021

Jour 2

9h - 12h20

Les cours d'anglais démarrent pour toute la matinée.



Vainqueurs course d'orientation - 31/08/2021

14h - 17h

L'après-midi est consacrée à une course d'orientation en groupe, dans la ville de Namur. C'est un moyen ludique de découvrir la ville, rencontrer des étudiants et se motiver à gagner des bières.

Jour 3

9h - 12h20, puis 14h-16h30

Toute la journée est consacrée aux cours d'anglais. Les professeurs font des rappels de grammaire, conjugaison, vocabulaire au travers de textes sur la Belgique afin de continuer à apprendre sur ce nouveau pays. Les cours sont très interactifs. Les groupes de classe sont assez petits ce qui permet d'échanger plus librement.

Jour 4

8h45 - 19h

Journée complète à Bruxelles. La matinée est consacrée à des explications sur le quartier européen. Il s'agit du quartier qui abrite la Commission européenne et le Parlement européen. Accompagné d'un guide, vous en apprendrez davantage sur les différentes instances européennes de Bruxelles.

Ensuite, vous découvrirez la Grand-Place de Bruxelles et son histoire, ainsi que les rues piétonnes aux alentours. Vous aurez l'occasion de goûter les spécialités culinaires belges : frites et gaufres, mais aussi saluer le Manneken-Pis.

Jour 5

9h - 12h20

Cours d'anglais.

14h - 17h

Cinéma. Chaque année, la ville organise le Festival International du Film

Francophone de Namur. Cette compétition existe depuis 1986 et s'adresse aux longs métrages et aux courts métrages de fiction ou documentaires tout en reflétant la diversité de la Francophonie. Ce festival propose chaque année près de 150 films. Ainsi le cinéma a une place très importante dans la ville de Namur. Le film que les étudiants pourront regarder est projeté un cinéma Cameo de Namur. Il s'agit du cinéma d'art et d'essai qui privilégie les versions originales. Vous remarquerez également qu'en Wallonie les films sont toujours sous-titrés en néerlandais.

Jour 6

10h - 12h30

Nouvelle course d'orientation à la recherche des pièces de street-art de la ville. On retrouve à Namur et même à Bruxelles ou Liège, de nombreuses fresques grandioses sur les murs des villes. Cette fois-ci ce ne sont pas les bières qui motivent, mais les boîtes de chocolat belge.

Jour 7

9h - 12h20, puis 14h-16h30

Une nouvelle journée consacrée aux cours d'anglais.

Jour 8

9h - 12h30

Visite de la citadelle de Namur.

Elle est emblématique et surplombe la ville au niveau de la confluence entre la Sambre et la Meuse. C'est l'une des plus grandes citadelles d'Europe. Elle est classée au Patrimoine immobilier exceptionnel de la Région wallonne. Vous pouvez vous y rendre en téléphérique depuis le centre-ville ou monter par les escaliers.

La citadelle est construite sur 450 mètres de sous-terrains restaurés qui se visitent avec un guide. Vous en apprenez davantage sur l'histoire de la ville avec des vidéos immersives projetées en mapping sur les murs des couloirs de la citadelle.

14h - 17h

Retour en salle de classe pour les cours d'anglais.

Jour 9

8h45 - 19h

Visite de la vallée de la Molinee. La molignée est une petite rivière de Belgique coulant dans la province de Namur. Pendant la journée vous pourrez essayer les Draisines. Il s'agit de vélos sur rails que vous empruntez pour 6km à travers le paysage boisé de la vallée de la Molinee. Puis vous aurez une visite de l'Abbaye d'Aulne, qui comme beaucoup d'abbayes belges, brasse sa propre bière. En effet, à l'époque l'eau n'était pas potable et pour ne pas souffrir de maladie il valait mieux transformer l'eau en bière. Ensuite, une dégustation de bières est proposée aux étudiants.



Marie Serrano - Draisines de la Molinee - 08/09/2021

Jour 10

9h - 12h20 / 14h - 16h30

Dernière journée consacrée aux cours d'anglais avant de passer le test le lendemain.

Jour 11

9h - 12h20

Jour d'évaluation. Le niveau de début est comparé au niveau obtenu après ces deux semaines de cours. La participation est un des éléments les plus importants à l'obtention de bons résultats et des 3 ECTS.

12h30 - 14h

Repas de clôture organisé par le Pôle de Namur avec tous les étudiants et accompagnateurs des deux semaines d'intégration.

Bilan des deux semaines d'intégration Erasmus

Les cours d'anglais sont intéressants. Dommage de ne pas pouvoir continuer sur cette lancée avec des cours d'anglais à l'HEAJ. L'obtention de bons résultats et des 3 ECTS n'est pas compliqué si l'on s'investit correctement. Le plus important dans ces deux semaines c'est que cela permet de rencontrer des étudiants dans la même situation que vous et cela donne des points d'attache et de repère pour la suite de l'expérience Erasmus.

Je conseille très fortement de s'inscrire aux deux semaines d'intégration organisée par le Pôle de Namur. Les étudiants qu'on y rencontre sont dans la même optique de découverte et de socialisation. C'est très important pour la suite, vous affronterez vos coups de moue ensemble et vous vivez la même chose.

TOP 3 : JEUX DE BAR

N° 1

Fléchettes

N° 2

Billard

N° 3

Kicker

Expérience Erasmus : Les fêtes de Wallonie

Célébrées le troisième dimanche de septembre pour commémorer la participation des Wallons à la révolution belge de 1830, les Fêtes de Wallonie ou Wallos de Namur constituent une expérience à ne surtout pas manquer pour vivre véritablement l'intégration belge.

Le folklore des fêtes

Les Wallos de Namur sont les plus réputées. Elles ont lieu le troisième dimanche du mois de septembre, mais commencent dès le jeudi et se terminent le lundi soir. C'est plusieurs dizaines de milliers de personnes qui viennent des quatre coins de la Wallonie pour y assister.



Marie Serrano - Fêtes de Wallonie - 19/09/2021

Traditionnellement et selon le folklore wallon, on retrouve plusieurs animations telles que la messe dite en wallon namurois à l'Eglise Saint Jean-Baptiste, la cérémonie du Souvenir, les traditionnels combats d'échasses à arceaux en groupe et leur cortège déambulatoire dans les rues, la dégustation de produits gastronomiques wallons et bien d'autres encore.

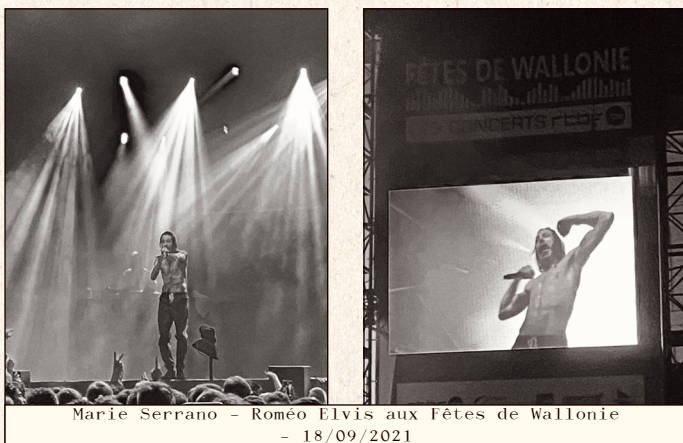
Les Échasseurs namurois sont de véritables piliers dans du folklore des Wallos. Au travers de plusieurs joutes on déclare l'Échasse d'Or et de Bois. C'est un véritable spectacle organisé aux pieds de la Cathédrale Saint-Aubin et du Palais Provincial. Le gagnant de l'Echasse d'Or est le dernier à rester debout. L'Échasse de Bois répond aux mêmes principes que l'Échasse

d'Or, mais concerne les jeunes de moins de 16 ans.

Les festivités nocturnes

Bien que l'aspect commémoratif et traditionnel est très important pour les wallons, les Fêtes de Wallonie s'apparentent à plusieurs jours de festivités incontournables. Le soir, la place de la Cathédrale Saint-Aubin est dédié à des concerts où des artistes viennent performer. Pour les fêtes de Wallonie 2021, la ville de Namur a accueilli en tête d'affiche, le célèbre rappeur belge Roméo Elvis pour un concert gratuit le 18 septembre.

Les fêtes de Wallonie c'est également le moment où les belges troquent leur bière pour du *peket*. Le *peket* c'est un alcool typiquement belge conçu à base de baies de genévrier. C'est la boisson star des fêtes de Wallonie. Avec ces 40% de vol. on le boit en shot et il est souvent aromatisé de pleins de saveurs : fruits rouges, cuberdon, coca-cola, framboise, etc. On les retrouve dans les bars et tout autour de la place de la Cathédrale Saint-Aubin.



Marie Serrano - Roméo Elvis aux Fêtes de Wallonie
- 18/09/2021

Sachez que ce sera probablement le week-end le plus exténuant de votre séjour, mais si vous aimez festoyer, vous vous créerez d'ineffaçables souvenirs.

Faire du sport à Namur

Basic-Fit	Badminton	Running
Si vous faisiez de la musculation dans les salles Basic-Fit en France, l'abonnement est valable également en Belgique.	Le club de badminton BC Namur propose des cours de badminton par niveau et du jeu libre le mardi, jeudi et vendredi de 20h à 23h	Pour les adeptes, Namur est un vrai terrain de jeu. Vous pouvez longez les Ravels au bord des rivières ou monter à la citadelle.

Erasmus belge : Erasmus sous la pluie ?

On associe très souvent la Belgique à la grisaille et la pluie.

Est-ce une vérité ou un cliché ?

D'un point de vue météorologique, la Belgique est influencée par un climat tempéré maritime. En théorie, il fait donc doux et humide en été et frais et humide en hiver. Il ne fait jamais très chaud (hors épisode de canicule). Concrètement, lorsque l'on vit à Namur, on vit majoritairement sous la pluie et dans le froid. Ce n'est malheureusement pas un cliché, d'autant plus durant la période automnale et hivernale de septembre à janvier.

Le ciel bleu n'est cependant pas inexistant, il peut y avoir quelques jours de beau temps ou quelques éclaircies la journée. Mais pour un Erasmus en Belgique, prévoyez des vêtements chauds et un parapluie.

Ça c'est le plus compliqué, surtout après avoir vécu à Toulon. On peut dire, en terme de proportion, que les jours ensoleillés de la ville de Toulon sont équivalents aux jours pluvieux de la ville de Namur.

Erasmus Belgique : présentation de Namur

La ville de Namur est la capitale de la Wallonie. Lorsque l'on recherche Namur sur les moteurs de recherche, on aperçoit des toits gris, des rivières qui traversent la ville et un téléphérique. Mais qu'est-elle vraiment ? Si vous souhaitez en apprendre davantage sur cette ville, vous êtes au bon endroit.



Marie Serrano - Terra Nova montée de la citadelle -
05/09/2021

Namur en dates et chiffres

Namur est la capitale de la Wallonie depuis 1986. C'est une ville belge où l'on parle le français et c'est là où se trouve le Parlement de Wallonie, le Gouvernement wallon et le Service public de Wallonie. Le territoire communal couvre une superficie de 175 km² pour une population de 111 000 habitants. Elle se situe à 62,5 kilomètres au sud-est de Bruxelles et à 66 kilomètres à l'ouest de Liège. Elle se trouve au confluent de la Meuse et de la Sambre.

Namur et son histoire

Namur est une ville célèbre pour sa citadelle dont sa place au confluent de la Sambre et la Meuse, lui offrait une place très stratégique tout au long de l'Histoire. Sa fonction militaire a débuté dès le troisième siècle. Au Moyen Âge, c'était une résidence fortifiée qui s'apparentait de plus en plus à un château fort, notamment par la construction de plusieurs tours. À partir de 1519, un conflit oppose Charles Quint et François Ier, le roi de France. Cela entraîne une véritable course à l'armement, ce qui fait de la citadelle, un territoire de défense et de fortification. Ensuite, des aménagements de la citadelle seront opérés par l'Espagne qui entre dans la guerre des Trente Ans (1618-1648). Cela donnera lieu à la partie « Terra Nova » qui existe toujours aujourd'hui. On situe les plus gros travaux de fortification entre 1815 et 1830 par les hollandais. C'est d'ailleurs 90% de la Citadelle telle que l'on peut l'observer aujourd'hui. À la fin du 19^e siècle, la Citadelle ne fait plus office que de centre de loisir et de promenade. Il y a même un hôtel qui est construit sur les hauteurs, ainsi qu'un stade de jeux et un théâtre à ciel ouvert. Néanmoins, la citadelle aura un rôle très important durant la Seconde Guerre Mondiale en tant que poste de commandement de la Position Fortifiée de Namur. Le dernier régiment quittera le site en 1977. C'est ainsi que la Citadelle de Namur a été témoin de 2000 ans d'histoire. Il est possible de visiter les sous-terrains de la Citadelle de Namur, pour mieux s'imprégner de cette histoire et des mélanges de construction au fil du temps.

Le Vieux Namur

Namur c'est aussi des vieux quartiers et ruelles entièrement piétonnes. Depuis la place d'Armes, on peut admirer le Beffroi, visiter le théâtre, voir

le Parlement de la Wallonie, aller à la Place de l'Ange, à la Cathédrale Saint Aubin ou au Palais Provincial. Depuis peu, on peut également se balader à la Confluence. C'est agréable de traverser les ponts et se balader sur les Ravels des différentes rives de la Sambre et la Meuse. Il y a également de quoi faire du shopping le long de la rue de Fer et de quoi se désaltérer à la place du Vieux et le long de la rue de Bruxelles.



La vie étudiante à Namur

Namur est une ville à échelle humaine où l'on peut facilement tout faire à pied et tout voir en une journée. Mais la vie étudiante y est très dynamique. Avec les

nombreuses écoles de la ville, sa petite taille et son large choix de bars, il est facile de retrouver du monde et passer de bonnes soirées. C'est une ville très conviviale de manière générale.

Guide du lexique belge, leçon n°5

[Savoir]

En Belgique on emploie le verbe «savoir» comme le verbe «pouvoir» en France.

Exemple : «Tu sais me passer le sel ?»

Signifie «Tu peux me passer le sel ?»

Attention, les quiproquos sont nombreux au début quand on n'a pas l'habitude.

Autour de Namur

Namur est une petite ville dont on a rapidement fait le tour et le weekend, on souhaite découvrir les alentours. Voici donc ce qu'il y a à faire et à voir autour de la ville de Namur.

Bruxelles

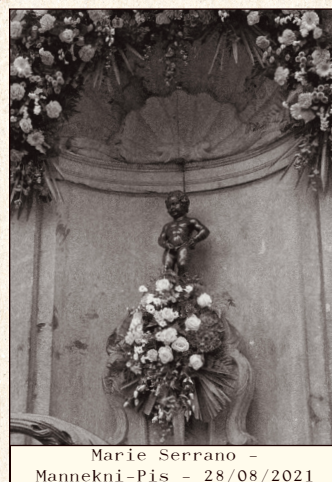
Découvrir la ville de Bruxelles, évidemment. C'est la capitale de la Belgique et l'on peut s'y rendre en seulement une heure de train. Au niveau touristique et culturel, voici ce qu'il y a d'incontournable :

La Grand-Place



C'est la place centrale et incontournable de la ville de Bruxelles. Elle est mondialement renommée et reconnue pour sa richesse ornementale. Même si c'est rare, la place est d'autant plus impressionnante sous un ciel bleu, car les dorures sont brillantes et l'architecture ressemble à un véritable spectacle. Victor Hugo considérait cette place comme l'une des plus belles places du monde. Depuis 1998 elle appartient au patrimoine mondial de l'UNESCO.

La Mannekin-Pis



À cinq minutes de la Grand-Place vous pouvez aller voir cette célèbre fontaine de l'enfant qui urine. C'est un véritable monument historique et humoristique de la ville de Bruxelles. Elle existe depuis 1619 et la tradition veut qu'à date fixe, la communauté locale l'habilte de différentes tenues. Il dispose de 883 costumes qui sont exposés au Musée de la ville de Bruxelles.

Cette statuette a même été déclinée en Jeanneke-Pis (version féminine) et Zinneke-Pis (version chien).

Sur le chemin pour aller voir le Mannekin-Pis, il y a de nombreux marchands de gaufres dont Le Funambule qui serait le meilleur marchand d'après les locaux.

Si vous êtes vegan, il existe à côté de la Grand-Place, un marchand de gaufres vegan excellentes qui s'appelle Vegan Waffle. Je vous les conseille vivement.

De même, dans la même rue, vous passez devant Choco Story. Il s'agit du musée du chocolat qui retrace l'arrivée du chocolat en Belgique, depuis la fève de cacao. Vous aurez également droit à une démonstration de la confection des chocolats et une dégustation.

Le Palais Royal

Marie Serrano -
Palais-Royal - 28/08/2021



Le Palais Royal n'ouvre ses portes qu'en été, mais vous pouvez aller admirer la façade. Il s'agit de la résidence administrative du Roi Philippe de Belgique. Il y travaille quotidiennement avec ses collaborateurs. Il y reçoit pour des réceptions officielles, des cérémonies de l'état et des réunions internationales.

L'Atomium

L'Atomium a été construit pour l'exposition universelle de 1958. Tout comme la tour Eiffel en France, il est devenu le symbole de Bruxelles. Il s'agit d'un atome agrandi 165 milliards de fois.



Marie Serrano -
L'Atomium - 14/11/2021

Chaque sphère de l'atome a son rôle. Dans une première sphère vous pourrez découvrir l'histoire de l'Atomium, de l'exposition universelle à sa rénovation. Dans une autre sphère, vous pourrez admirer la vue panoramique sur la ville. Vous pourrez même manger dans l'une des sphères, au restaurant panoramique. Et enfin, vous pourrez vous immerger dans l'installation lumineuse *Visual System : Out of control*.

La Grande Roue - The View



Marie Serrano -
The View - 28/08/2021

Pour prendre de la hauteur et vous rendre compte de l'étendue de la ville, il y a une grande roue place Poelaert qui monte à 55 mètres. Le ticket d'entrée est de 8€.

Les Galeries Royales

Au-delà de simples galeries abritant des boutiques, les Galeries Royales Saint-Hubert forment un complexe de trois passages commerciaux couverts dont le plafond est entièrement vitré. Les trois galeries portent le nom de Galerie de la Reine, Galerie du Roi et Galerie des Princes. Elles sont l'oeuvre de l'architecte Jean-Pierre Cluysenaar et ont été inaugurées en 1847.

En plus d'être particulièrement éblouissantes, on y retrouve de nombreux chocolatiers très convoités, notamment Nehaus - le meilleur

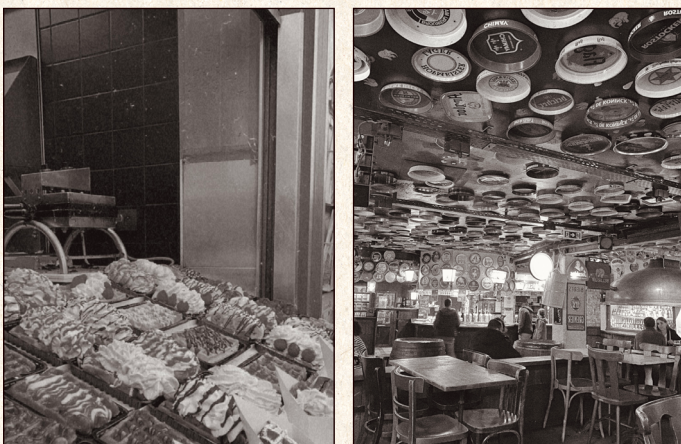
chocolatier de Belgique.



Marie Serrano -
Les Galeries Royales - 13/12/2021

Gastronomie et Brasserie

Étant la capitale, la ville regorge de restaurants et de bars plus ou moins atypique comme le Delirium Village ou le Cercueil. Vous y trouverez évidemment de nombreuses frieries. Les locaux recommandent notamment la frierie Tabora. C'est une ville très gourmande et multiculturelle : vous y trouverez de tous les goûts.



Marie Serrano -
Gaufres Le Funambule et Delirium Village - 17/10/2021

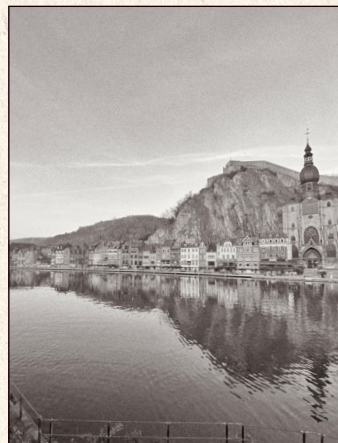
Magasins

Évidemment, en tant que capitale, il y a un très large choix de boutiques : grandes marques, fast-fashion et même frieries. Difficile de s'ennuyer à Bruxelles.

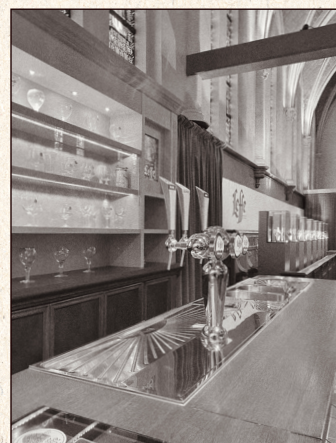
Dinant

À 30 minutes de Namur se situe la ville de Dinant. Il s'agit de la ville de l'inventeur du saxophone. Le coeur de la ville est impressionnant, car il est bâti contre une falaise et au bord de la Meuse.

Outre la beauté naturelle de la ville, vous pouvez également visiter la Collégiale Notre-Dame de Dinant. La ville dispose également de sa citadelle qui surplombe la falaise. Pour les plus courageux, vous pouvez emprunter les 450 marches, sinon tout comme à Namur, vous



Marie Serrano -
Dinant - 11/11/2021



Marie Serrano -
Maison Leffe - 11/11/2021

peuvent emprunter le téléphérique.

À Dinant se trouve également la Maison Leffe bâti dans une Abbaye magnifique. Vous pourrez en apprendre d'avantage sur le processus de création des différentes sortes de bière et évidemment, vous aurez droit à une dégustation.

Liège

Liège se situe à 50 minutes de Namur. Il s'agit de la capitale économique de la Wallonie. La ville est bien plus grande que Namur, c'est la première agglomération wallonne et la troisième de Belgique avec 700 000 habitants.

Là-bas vous pouvez grimper la montagne de Bueren en parcourant les 375 escaliers. À l'arrivée vous pourrez profiter du plus beau point de



Marie Serrano - Montagne de
Bueren - 11/12/2021



Marie Serrano - Marché de Noël Liège - 11/12/2021

vue sur tout Liège.

C'est aussi là-bas que vous dégusterez les meilleures gaufres de Belgique. En effet, il existe les gaufres de Bruxelles et les gaufres Liégeoises. Les gaufres de Bruxelles sont les

plus traditionnelles que nous retrouvons en France. Elles sont blondes et plus légères. Elles ont une forme parfaitement rectangulaire. Les gaufres liégeoises contiennent des petits grains de sucre perlés et la pâte est plus dense. Visuellement, elles sont plus arrondies que les Bruxelloises.

À la période de Noël, la ville accueille le plus grand et le plus beau marché de Noël de la Wallonie regroupant spécialités culinaires et créations artisanales.

La ville est également réputée pour sa vie nocturne avec énormément de bars côtoyés par les étudiants dont Le Carré situé dans le centre de la ville. C'est un quartier entièrement piétonnier avec des bars de part et d'autres, formant ainsi un carré.

Walibi

À 35 minutes de Namur se trouve le parc d'attractions Walibi Belgium. Le parc offre plus d'une trentaine d'attractions avec beaucoup de manège à sensations. Il s'adresse aux adeptes de sensations fortes avec beaucoup de loopings, de vitesse et de tête à l'envers.

Petit bonus

Pour Halloween, le parc ouvre son village d'Halloween et est ouvert le soir. Il y a plusieurs maisons hantées à traverser pour les plus courageux et des acteurs vous poursuivent pour vous effrayer. C'est une expérience à (sur)vivre.

La Flandre

Depuis Namur vous pouvez également rapidement vous rendre en Flandre.

Ici je vais vous parler de Bruges, car c'est la seule ville flamande que j'ai eu l'occasion de visiter durant mon séjour Erasmus

Bruges se situe à environ deux heures et demie de Namur. C'est la plus grande ville de la province de Flandre-Occidentale. Elle est qualifiée de la Venise du Nord avec les nombreux canaux qui traversent la ville.



Marie Serrano - Bruges - 12/11/2021



Marie Serrano - Dans un canal à Bruges - 12/11/2021

C'est une destination touristique et une ville médiévale inscrite au patrimoine mondial de l'UNESCO.

Au programme dans la ville : visite du patrimoine architectural, balade en barque sur les canaux et dégustation de bière, gaufres et chocolats. La ville à des allures de celles du Pays-Bas, alors attention aux vélos ! Il y a un immense Beffroi qui surplombe la ville. Vous pouvez visiter sa tour de 83 mètres et profiter de

de la vue sur toute la ville.

TOP 3 : BARS DE NAMUR

En résumé, il y a de quoi s'occuper en Belgique.

N° 1

La Cuve à Bière

La taille du pays offre une diversité de possibilité

N° 2

Le Monde à l'envers

à moindre coût et faisable en une journée.

N° 3

Le bouffon du Roi

BILAN DE CET ERASMUS À NAMUR

Cet Erasmus en Belgique a été très riche en expériences. J'ai eu la chance d'être très rapidement intégrée par les belges grâce à mon parrain et à mes camarades de classe. Les belges sont naturellement très amicaux et sociables. Cela fait partie de leur caractère et de leurs habitudes de se retrouver dans les bars après les cours ou après le travail. De ce fait, je ne me suis jamais sentie seule, ce qui est très important dans une expérience comme celle-ci. J'ai vraiment rencontré des personnes incroyables et j'ai appris beaucoup de choses en discutant et en partageant avec eux.

La Belgique est un pays très riche en aventures et, pour un Erasmus, la taille du pays est vraiment un avantage. On peut explorer le pays et être rapidement dépaysé. C'est vraiment un pays où la vie est agréable malgré la pluie et la grisaille. On ne s'y ennueie jamais.

Concernant la Haute École Albert Jacquard de Namur, j'ai apprécié son fonctionnement. Les projets de groupes sont très concrets et l'on fait un pas de plus vers le monde professionnel qui nous attend. C'était très formateur. Le seul regret est de ne pas avoir pu assister à l'aboutissement des projets comme je ne restais qu'un semestre.

Les enseignants ont été très flexible pour que je puisse être correctement notée et ils se sont adaptés à mes attentes. J'ai été très bien accompagnée.

Merci à l'Université de Toulon de m'avoir offert cette opportunité, ces souvenirs inoubliables et ces précieuses amitiés.